

T.C.  
KÜTAHYA VALİLİĞİ  
İBRAHİM DÜVENLİ İLKOKULU-ORTAOKULU MÜDÜRLÜĞÜ

2023 Eğitim  
VİZYON  
2019-2023 STRATEJİK PLANI

## İSTİKLALMARŞI

Korkma, sönmez bu şafaklarda yüzen al sancak;  
Sönmeden yurdumun üstünde tüten en son ocak.  
O benim milletimin yıldızıdır, parlayacak;  
O benimdir, o benim milletimindir ancak.

Çatma, kurban olayım, çehreni ey nazlı hilal!  
Kahraman ırkıma bir gül! Ne bu şiddet, bu celal?  
Sana olmaz dökülen kanlarımız sonra helal...  
Hakkıdır Hakk'a tapan milletimin istiklal!

Ben ezelden beridir hür yaşadım, hür yaşarım.  
Hangi çılgın bana zincir vuracakmış? Şaşarım!  
Kükremiş sel gibiyim, bendimi çiğner, aşarım.  
Yırtarım dağları, enginlere sığmam taşarım.

Garbın afakını sarmışsa çelik zırhlı duvar,  
Benim iman dolu göğsüm gibi serhaddim var.  
Ulusun, korkma! Nasıl böyle bir imanı boğar,  
"Medeniyet!" dediğin tek dişi kalmış canavar?

Arkadaş! Yurduma alçakları uğratma sakın.  
Siper et gövdeni, dursun bu hayasızca akın.  
Doğacaktır sana va'ettiği günler Hakk'ın...  
Kim bilir, belki yarın, belki yarından da yakın.

Bastığın yerleri "toprak!" diyerek geçme, tanı:  
Düşün altındaki binlerce kefensiz yatanı.  
Sen şehit oğlusun, incitme, yazıktır atanı:  
Verme, dünyaları alsan da, bu cennet vatanı.

Kim bu cennet vatanın uğruna olmaz ki feda?  
Şüheda fışkıracak toprağı sıksan, şüheda!  
Canı, cananı bütün varımı alsın da Huda,  
Etmesin tek vatanımdan beni dünyada cüda.

Ruhumun senden, İlahi, şudur ancak emeli:  
Değmesin mabedimin göğsüne namahrem eli.  
Bu ezanlar ezanlar-ki şahadetleri dinin temeli  
Ebedi yurdumun üstünde benim inlemeli.

O zaman vecd ile bin secde eder-varsa-taşım,  
Her cerihamdan, İlahi, boşanıp kanlı yaşım,  
Fışkırır ruh-ı mücerred gibi yerden na'sım;  
O zaman yükselerek arşa değer belki başım.

Dalgalar sen de şafaklar gibi ey şanlı hilal!  
Olsun artık dökülen kanlarımın hepsi helal!  
Ebediyen sana yok, ırkıma yok izmihlal:  
Hakkıdır, hür yaşamış bayrağımın hürriyet;  
Hakkıdır, Hakk'a tapan, milletimin istiklal!

Mehmet AKİF ERSOY

*Öğretmenler;  
Yeni Nesil Sizin  
Eseriniz Olacaktır.*

*Ş. Öztürk*

## GENÇLİĞE HİTABE

Ey Türk gençliği! Birinci vazifen, Türk İstiklalini, Türk cumhuriyetini, İlelebet, muhafaza ve müdafaa etmektir.

Mevcudiyetinin ve istikbalinin yegane temeli budur. Bu temel, senin, en kıymetli hazinendir. İstikbalde dahi, seni, bu hazineden, mahrum etmek isteyecek, dahili ve harici, bedhahların olacaktır. Bir gün, istiklal ve cumhuriyeti müdafaa mecburiyetine düşersen, vazifeye atılmak için, içinde bulunacağın vaziyetin imkanı ve şeraitini düşünmeyeceksin! Bu imkan ve şerait, çok namüsaıt bir mahiyette tezahür edebilir. İstiklal ve cumhuriyetine kastedecek düşmanlar, bütün dünyada emsali görülmemiş bir galibiyetin mümessili olabilirler. Cebren ve hile ile aziz vatanın, bütün kaleleri zapt edilmiş, bütün tersanelerine girilmiş, bütün ordular dağıtılmış ve memleketin her köşesi bilfiil işgal edilmiş olabilir. Bütün bu şeraitten daha elim ve daha vahim olmak üzere, memleketin dahilinde, iktidara sahip olanlar gaffet ve dalalet ve hatta hyanet içinde bulunabilirler. Hatta bu iktidar sahipleri şahsi menfaatlerini, müstevlerin siyasi emelleriyle tevhit edebilirler. Millet, fakr u zaruret içinde harap ve bitap düşmüş olabilir.

Ey Türk istikbalinin evladı! İşte, bu ahval ve şerait içinde dahi, vazifen; Türk istiklal ve cumhuriyetini kurtarmaktır! Muhtaç olduğun kudret, damarlarındaki asil kanda, mevcuttur!

*Ş. Öztürk*

## Sunuş



Bu çalışma artık bizim kurumsallaştığımızı, kurumsallaşmak zorunda olduğumuzu ve kurumsallaşmanın önemi için çok önemlidir. Kuruma yeni gelen müdür, öğretmen veya diğer personeller, kurumun stratejik planını bilirse daha verimli olacak, kurumu tanımış, misyonunu, zayıf ve güçlü yanlarını bilmiş olacaktır. Bütün bunlar kişiye göre yönetim tarzından kurtulup kurumsal hedeflere göre yönetim tarzının oturmasını sağlayacaktır.

Kurumsallaşma, her işin amacı, aracı ve zamanının olduğunun bilinmesi yani bu işi ben şu araçla şu amaç için şu zamanda şu hedefe ulaşmak için yapmalıyım demektir. Örneğin öğrenme güçlüğü çeken bir öğrenci çeşitli tanıma sorularıyla tanınmalı, bu tanımadaki amacın öğrencinin öğrenmesindeki belli güçlükleri tanımak ve öğrencinin kendisine, ailesine, devletine yararlı bir birey haline getirmek olduğu işin başında belirlenmelidir

Fehmi AK  
Okul Müdürü

## İçindekiler



<b>SUNUŞ</b> .....	<b>3</b>
<b>İÇİNDEKİLER</b> .....	<b>4</b>
<b>BÖLÜM I: GİRİŞ VE PLAN HAZIRLIK SÜRECİ</b> .....	<b>5</b>
<b>BÖLÜM II: DURUM ANALİZİ</b> .....	<b>6</b>
OKULUN KISA TANITIMI .....	6
OKULUN MEVCUT DURUMU: TEMEL İSTATİSTİKLER.....	7
PAYDAŞ ANALİZİ .....	12
GZFT (GÜÇLÜ, ZAYIF, FIRSAT, TEHDİT) ANALİZİ.....	22
GELİŞİM VE SORUN ALANLARI .....	25
<b>BÖLÜM III: MİSYON, VİZYON VE TEMEL DEĞERLER</b> .....	<b>27</b>
MİSYONUMUZ .....	27
VİZYONUMUZ .....	27
TEMEL DEĞERLERİMİZ .....	27
<b>BÖLÜM IV: AMAÇ, HEDEF VE EYLEMLER</b> .....	<b>28</b>
TEMA I: EĞİTİM VE ÖĞRETİME ERİŞİM.....	28
TEMA II: EĞİTİM VE ÖĞRETİMDE KALİTENİN ARTIRILMASI .....	31
TEMA III: KURUMSAL KAPASİTE .....	38
<b>V. BÖLÜM: MALİYETLENDİRME</b> .....	<b>41</b>
<b>EKLER:</b> .....	<b>42</b>

## BÖLÜM I: GİRİŞ ve PLAN HAZIRLIK SÜRECİ

2019-2023 dönemi stratejik plan hazırlanması süreci Üst Kurul ve Stratejik Plan Ekibinin oluşturulması ile başlamıştır. Ekip tarafından oluşturulan çalışma takvimi kapsamında ilk aşamada durum analizi çalışmaları yapılmış ve durum analizi aşamasında paydaşlarımızın plan sürecine aktif katılımını sağlamak üzere paydaş anketi, toplantı ve görüşmeler yapılmıştır.

Durum analizinin ardından geleceğe yönelim bölümüne geçilerek okulumuzun amaç, hedef, gösterge ve eylemleri belirlenmiştir. Çalışmaları yürüten ekip ve kurul bilgileri altta verilmiştir.

### STRATEJİK PLAN ÜST KURULU

Üst Kurul Bilgileri		Ekip Bilgileri	
Adı Soyadı	Unvanı	Adı Soyadı	Unvanı
Fehmi AK	Okul Müdürü	Soner AKINCI	Matematik Öğretmeni
Erkan ŞAKLAK	Müdür Yardımcısı	Sevcan ÖZDEMİR	Yabancı Dil Öğretmeni
Mustafa AĞIZ	Sosyal Bilgiler Öğretmeni	Figen AYYILDIZ	Sınıf Öğretmeni
Sedat CİHAN	Sınıf Öğretmeni	Serdar TÜRK	Sınıf Öğretmeni
		İbrahim Ethem KOCAGÖZ	Sınıf Öğretmeni
		Recep GEKİÇ	Hizmetli
		İsmail EŞENLİ	Hizmetli

## BÖLÜM II: DURUM ANALİZİ



Durum analizi bölümünde okulumuzun mevcut durumu ortaya konularak neredeyiz sorusuna yanıt bulunmaya çalışılmıştır.

Bu kapsamda okulumuzun kısa tanıtımı, okul künyesi ve temel istatistikleri, paydaş analizi ve görüşleri ile okulumuzun Güçlü Zayıf Fırsat ve Tehditlerinin (GZFT) ele alındığı analize yer verilmiştir.

### Okulun Kısa Tanıtımı

#### OKULUMUZUN KISA TANITIMI

Okulumuz 2000-2001 eğitim öğretim yılında İbrahim Düvenli İlköğretim Okulu olarak açılmıştır. Okulu hayırsever iş adamı İbrahim DÜVENLİ yaptırdığı için okula bu iş adamının ismi verilmiştir. Kütahya Valiliği ile yapılan protokol gereği 8 derslikli olarak planlanan okul binası Dönemin Valisi Sayın Utku ACUN' la yapılan ek protokol ile 12 dersliğe çıkarılmıştır.2012-2013 eğitim öğretim yılından itibaren okulumuz 6287 Sayılı Kanun kapsamında yeniden yapılandırılmış ve İbrahim Düvenli İlkokulu ve İbrahim Düvenli Ortaokulu olarak eğitim öğretim faaliyetlerine devam etmektedir. Okulumuzda bir adet anasınıfı,4 adet ilkokul sınıfı ve 4 adet ortaokul sınıfı mevcuttur. İlkokulda 69 ortaokulda ise 62 öğrenci olmak üzere toplam 131 öğrenci ile eğitim öğretime devam edilmektedir. Okulumuzda bir müdür, bir müdür yardımcısı 5 sınıf öğretmeni, 7 branş öğretmeni ve 2 hizmetli personel ile hizmet vermektedir.

## Okulun Mevcut Durumu: Temel İstatistikler

### Okul Künyesi

Okulumuzun temel girdilerine ilişkin bilgiler altta yer alan okul künyesine ilişkin tabloda yer almaktadır.

#### Temel Bilgiler Tablosu- Okul Künyesi

İli: KÜTAHYA		İlçesi: TAVŞANLI			
Adres:	Ömerbey Mahallesi Tophane Cd. No:1	Coğrafi Konum (link):	<a href="https://goo.gl/maps/1RwQEAZBwxK2">https://goo.gl/maps/1RwQEAZBwxK2</a>		
Telefon Numarası:	(274) 614 19 53	Faks Numarası:			
e- Posta Adresi:	<a href="mailto:711568@meb.k12.tr">711568@meb.k12.tr</a> <a href="mailto:711570@meb.k12.tr">711570@meb.k12.tr</a>	Web sayfası adresi:	ibrahimduvenlloo.meb.k12.tr		
Kurum Kodu:	711568/711570	Öğretim Şekli:	Tam Gün (Tam Gün/İkili Eğitim)		
Okulun Hizmete Giriş Tarihi: 14/09/2000		Toplam Çalışan Sayısı	16		
Öğrenci Sayısı:	Kız	59	Öğretmen Sayısı	Kadın	3
	Erkek	72		Erkek	9
	Toplam	131		Toplam	12
Derslik Başına Düşen Öğrenci Sayısı		16,375	Şube Başına Düşen Öğrenci Sayısı		14,555
Öğretmen Başına Düşen Öğrenci Sayısı		10,916	Şube Başına 30'dan Fazla Öğrencisi Olan Şube Sayısı		0
Öğrenci Başına Düşen Toplam Gider Miktarı		7,633	Öğretmenlerin Kurumdaki Ortalama Görev Süresi		12

## Çalışan Bilgileri

Okulumuzun çalışanlarına ilişkin bilgiler altta yer alan tabloda belirtilmiştir.

### Çalışan Bilgileri Tablosu

Unvan*	Erkek	Kadın	Toplam
Okul Müdürü ve Müdür Yardımcısı	2	0	2
Sınıf Öğretmeni	4	1	5
Branş Öğretmeni	5	2	7
Rehber Öğretmen	0	0	0
İdari Personel	0	0	0
Yardımcı Personel	2	0	2
Güvenlik Personeli	0	0	0
<b>Toplam Çalışan Sayıları</b>	<b>13</b>	<b>3</b>	<b>16</b>



## Okulumuz Bina ve Alanları

Okulumuzun binası ile açık ve kapalı alanlarına ilişkin temel bilgiler altta yer almaktadır.

### Okul Yerleşkesine İlişkin Bilgiler

Okul Bölümleri		Özel Alanlar	Var	Yok
Okul Kat Sayısı	Zemin+2	Çok Amaçlı Salon		X
Derslik Sayısı	12	Çok Amaçlı Saha	X	
Derslik Alanları (m2)	49	Kütüphane		X
Kullanılan Derslik Sayısı	9	Fen Laboratuvarı	X	
Şube Sayısı	9	Bilgisayar Laboratuvarı	X	
İdari Odaların Alanı (m2)	40	İş Atölyesi		X
Öğretmenler Odası (m2)	32	Beceri Atölyesi		X
Okul Oturum Alanı (m2)	463	Pansiyon		X
Okul Bahçesi (Açık Alan)(m2)	4040			
Okul Kapalı Alan (m2)	1389			
Sanatsal, bilimsel ve sportif amaçlı toplam alan (m <sup>2</sup> )	0			
Kantin (m2)	0			
Tuvalet Sayısı	6			



## Sınıf ve Öğrenci Bilgileri

Okulumuzda yer alan sınıfların öğrenci sayıları alttaki tabloda verilmiştir.

SINIFI	Kız	Erkek	Toplam	SINIFI	Kız	Erkek	Toplam
Ana Sınıfı A	1	8	9	7/A	10	11	21
1/A	8	7	15	8/A	14	7	21
2/A	3	9	12				
3/A	4	8	12				
4/A	7	7	14				
5/A	3	6	9				
6/A	9	9	18				

## Donanım ve Teknolojik Kaynaklarımız

Teknolojik kaynaklar başta olmak üzere okulumuzda bulunan çalışır durumdaki donanım malzemesine ilişkin bilgiye alttaki tabloda yer verilmiştir.

### Teknolojik Kaynaklar Tablosu

Akıllı Tahta Sayısı	8	TV Sayısı	1
Masaüstü Bilgisayar Sayısı	20	Yazıcı Sayısı	3
Taşınabilir Bilgisayar Sayısı	0	Fotokopi Makinası Sayısı	1
Projeksiyon Sayısı	3	İnternet Bağlantı Hızı	64

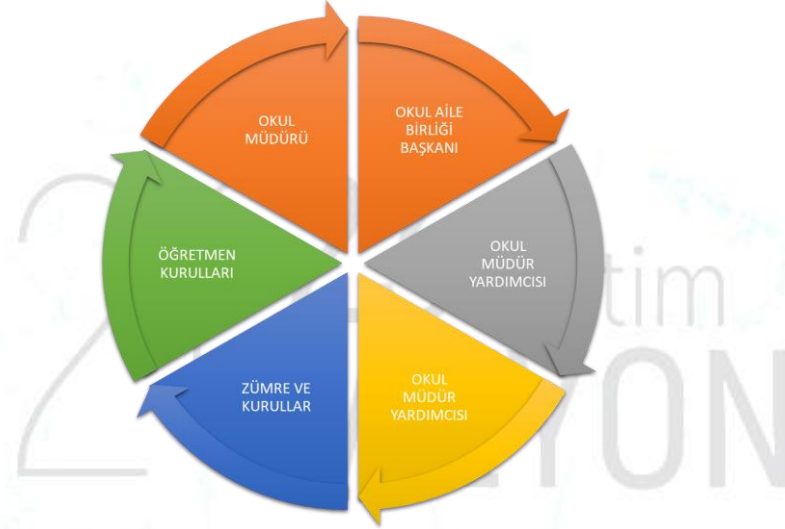
## Gelir ve Gider Bilgisi

Okulumuzun genel bütçe ödenekleri, okul aile birliği gelirleri ve diğer katkılarda dâhil olmak üzere gelir ve giderlerine ilişkin son iki yıl gerçekleşme bilgileri alttaki tabloda verilmiştir.

Bütçe / Yıl	2016	2017	2018
Gelir Miktarı	900	800	1000
Gider Miktarı	900	800	1000
<b>Toplam</b>	<b>1800</b>	<b>1600</b>	<b>2000</b>

## PAYDAŞ ANALİZİ

Kurumumuzun temel paydaşları öğrenci, veli ve öğretmen olmakla birlikte eğitimin dışsal etkisi nedeniyle okul çevresinde etkileşim içinde olunan geniş bir paydaş kitlesi bulunmaktadır. Paydaşlarımızın görüşleri anket, toplantı, dilek ve istek kutuları, elektronik ortamda iletilen önerilerde dâhil olmak üzere çeşitli yöntemlerle sürekli olarak alınmaktadır.



Paydaş anketlerine ilişkin ortaya çıkan temel sonuçlara altta yer verilmiştir :



## Öğrenci Anketi Sonuçları:

ANKET SORULARI									
a) Ulaşılabilirlik ve İletişim					TAM	ÇOK	ORTA	AZ	HİÇ
					5	4	3	2	1
1	İhtiyaç duyduğumda okul yöneticileriyle rahatlıkla görüşebilirim.				125	4	1		
2	İhtiyaç duyduğumda öğretmenlerle rahatlıkla görüşebilirim.				123	6	1		
3	İhtiyaç duyduğumda okul çalışanlarıyla rahatlıkla görüşebilirim.				110	8	1	1	
b) Dilek, Öneri ve Şikayetler					TAM	ÇOK	ORTA	AZ	HİÇ
					5	4	3	2	1
4	Sınıf temsilcimiz, dilek, öneri ve şikayetlerimizi ilgili kişilere ulaştırır.				119	10	1		
5	Arkadaşlarımla ilgili sorunlarım, öğretmenlerim tarafından dikkate alınır.				126	2	2		
6	Okulumuzla ilgili isteklerimiz dikkate alınır.				127	3			
c) Güvenilirlik					TAM	ÇOK	ORTA	AZ	HİÇ
					5	4	3	2	1
7	Okulumuz yöneticilerine güvenirim.				126	3	1		
8	Okulumuz öğretmenlerine güvenirim.				125	2	2		
9	Okulumuzun diğer çalışanlarına güvenirim.				124	6	2	1	

d) Güvenlik		TAM 5	ÇOK 4	ORTA 3	AZ 2	HİÇ 1
10	Okul yolu (varsa okul servisleri) güvenlidir.	115	4	4	1	1
11	Okulda yabancı kişilere karşı güvenlik önlemleri alınmaktadır.	128	1	1		
12	Okulda yangın ve doğal afetlere (Deprem, sel, vb.) karşı gerekli güvenlik önlemler alınır.	126	4			
13	Yöneticilerden dayak, hakaret gibi onur kırıcı davranış görmedim.	128	2			
14	Öğretmenlerimizden dayak, hakaret gibi onur kırıcı davranış görmedim.	128	2			
15	Okulumuzdaki diğer çalışanlardan, (memur, hizmetli, vs) dayak, hakaret gibi onur kırıcı davranış görmedim.	127	3			
e) Kararlara Katılım		TAM 5	ÇOK 4	ORTA 3	AZ 2	HİÇ 1
16	Öğrenci temsilcileri demokratik seçimle belirlenir.	127	2	1		
17	Okulumuzda bizimle ilgili kararlarda görüşlerimiz dikkate alınır.	125	3	2		
f) Öğrenci işleri		TAM 5	ÇOK 4	ORTA 3	AZ 2	HİÇ 1
18	Okuldan istediğim belgeleri (öğrenci belgesi, kimlik) zamanında alabilirim.	129		1		
19	Okulumuzda sağlık sorunu yaşadığımızda gerekli hassasiyet gösterilir.	126	2	2		
g) Eğitim-Öğretim		TAM 5	ÇOK 4	ORTA 3	AZ 2	HİÇ 1
20	Dersler seviyemize uygun olarak işlenir.	125	4	1		
21	Okulda edindiğim bilgilerin şimdi veya ileriki hayatımda işime yarayacağını düşünüyorum.	119	5	3	2	1
22	Derslerin işlenişinde bilgisayar, tepegöz, harita gibi araç-gereçlerden yararlanılmaktadır.	124	3	1	2	

23	Aradığım kaynakları (Ansiklopedi vs.) okulda bulabiliyorum.	118	4	4	2	2
24	Ders kitapları, işlenen konuya uygun olarak seçilmiştir.	121	6	1	1	1
25	Okulumuzdan mezun olduktan sonra gidebileceğim bir üst eğitim kurumu hakkında yönlendirme yapılmaktadır.	126	2	2		
26	Okulumuzdan kişisel sorunlarımızla ilgili rehberlik hizmeti alabilmekteyim.	111	10	5	3	1

h) Ders Arası		TAM	ÇOK	ORTA	AZ	HİÇ
		5	4	3	2	1
27	Teneffüs süreleri yeterlidir.	105	12	4	6	3
28	Teneffüslerde bir sorun olduğunda nöbetçi öğretmenler hemen müdahale ederler.	123	4	3		
i) Okulun Fiziki Ortamı		TAM	ÇOK	ORTA	AZ	HİÇ
		5	4	3	2	1
29	Okul her zaman temiz ve bakımlıdır.	126	3	1		
30	Okulumuzun bahçesi, spor salonu vb. alanları ders dışında da yararlanabileceğim şekilde düzenlenmiştir.	108	15	4	2	1
j) Okulun Kantin, Yemekhane ve Yatakhaneleri (varsa)		TAM	ÇOK	ORTA	AZ	HİÇ
		5	4	3	2	1
31	Okulumuz kantininde satılan yiyecek ve içeceklerin fiyatları uygundur.	124	3	2	1	
32	Okul kantininde ihtiyaç duyduğum, beğendiğim ürünleri bulabiliyorum.	122	5	3		
33	Okulun (varsa) yatakhaneleri temiz, sağlıklı ve rahattır.					
34	Okulun (varsa) yemekhanesi temiz ve sağlıklıdır.					

k) Sosyal, Kültürel ve Spor Etkinlikleri		TAM	ÇOK	ORTA	AZ	HİÇ
		5	4	3	2	1
35	Okulda yeterli miktarda sosyal ve kültürel faaliyet düzenlenmektedir.	128	1	1		
36	Düzenlenen sosyal ve kültürel faaliyetlere severek katılıyorum.	126	2	1	1	
37	Okulum sahip olduğum yetenekleri geliştirme imkanı sağlar.	124	4	1		1
38	İlgi duyduğum sportif faaliyet okulda yapma imkanı buluyorum	124	1	2	3	
L) Eğitici Kol Çalışmaları		TAM	ÇOK	ORTA	AZ	HİÇ
		5	4	3	2	1
39	Katılacağımız eğitici kolları istek ve yeteneklerimiz doğrultusunda seçeriz.	117	5	5	2	1
40	Katılığım eğitici kol faaliyetlerinden bir çok şey öğrendim.	117	1	4	6	2
m) Belirli Gün ve Haftalar		TAM	ÇOK	ORTA	AZ	HİÇ
		5	4	3	2	1
41	Okulumuzda belirli gün ve haftalarla (Öğretmenler Günü, Atatürk Haftası, Yeşilay Haftası vb) ilgili kutlamalar yapılmaktadır.	116	3		1	
42	Okulumuzda yapılan belirli gün ve hafta kutlamalarını beğeniyorum	110	6	1	2	1
n) Değerlendirme,Ödül, Teşekkür ve Takdir Belgeleri		TAM	ÇOK	ORTA	AZ	HİÇ
		5	4	3	2	1
43	Okulda ders içi ve ders dışı başarılar ile örnek davranışlarımız ödüllendirilir	112	6	1	1	
44	Öğretmenler sınav sonuçlarının değerlendirmesinde (sözlü, yazılı sınav) tarafsız davranırlar.	116	4			
45	Ödüllendirme ve cezalandırmalarda tarafsız ve adil davranılır.	121	6	2	1	
o) Olumlu Davranış Kazanma ve Eğitim		TAM	ÇOK	ORTA	AZ	HİÇ
		5	4	3	2	1



46	Okulda Atatürk' ü ve diğer devlet büyüklerini daha iyi tanıdım.	126	3	1		
47	Okulda Atatürk' e ve diğer devlet büyüklerine sevgim arttı.	122	3	4	1	
48	Okulda milli ve manevi değerlerimiz benimsetilmektedir.	128	2			
49	Okulda temel ahlaki değerler (doğruluk, dürüstlük vb.) kazandırılmaktadır.	126	4			
50	Tercih şansım olsa yine bu okulu seçerdim.	129	1			

Öğretmen Anketi Sonuçları:

A-KARİYER BELİRLEME	Düzye				
	En Az		En Çok		
	1	2	3	4	5
1-Yöneticiler, çalışanların hizmet içi eğitim ihtiyaçlarını karşılamak için kişi ve kuruluşlarla işbirliği yapar.				%40	%60
2-Çalıştığım okul bana kendimi geliştirme imkânı tanımaktadır.				%18	/82
3-Yöneticiler, çalışanların mesleklerinde gelişmeleri için gerekli desteği verir. (Hizmet içi eğitimlere katılımlarda, yüksek lisans yapmada vs...)			%10	%30	%60
<b>B-İLETİŞİM</b>					
1-Kurumdaki tüm duyurular çalışanlara zamanında iletilir.				%10	%90
2-Okulumuzda yapılan faaliyetlerde herkes birbirine yardımcı olur.			%12	%28	%60
3-Okul yöneticileri ile sağlıklı iletişim kurabiliyorum.			%10	%40	%50
4-Okulda, öğretmenler ile sağlıklı iletişim kurabiliyorum.				%64	%36
5-Okulumuza yeni gelen her çalışana okul hakkında tanıtıcı bilgi verilmektedir.					%100
6-Okulda, diğer çalışanlar ile sağlıklı iletişim kurabiliyorum.				%10	%90
<b>C-Yetkilendirme (Çalışanın görevi ile ilgili güçlü kılınması)</b>					
1-Okulumuzun sorunlarının çözümünde inisiyatif kullanma olanağına sahibim.					%100
2-Okulda işlemlerle ilgili inisiyatif kullanma olanağına sahibim.					%100
3-Okulda bilgi ve becerilerimi sergileme olanağına sahibim.					%100
4-Okulda görev alanıma giren iş ve işlemlerin yürütülmesine liderlik yapma fırsatı tanınmaktadır.				%10	%90

5-Okulda işimle ilgili yeterli düzeyde yetki sahibiyim.					% 100
<b>D-Fırsat eşitliği</b>					
1-Okulumuzda, çalışanlar arasında her türlü fırsat eşitliği sağlanmaktadır.					% 100
2-Okulumuzda çalışanlara yaptıkları işlerde destek olunarak işlerini başarıya fırsatı sağlanmaktadır.					% 100
<b>E-Kararlara Katılım</b>					
1-Okulumuzla çalışanlarla ilgili kararlar, çalışanların katılımıyla demokratik bir şekilde alınır.				% 20	% 80
2-Okulda çalışanların dile getirdiği şikâyet ve öneriler dikkate alınmaktadır.				% 30	% 70
3-Okulumuzun kalite politikasını destekliyorum.					% 100
<b>F-Yönetimden memnuniyet</b>					
1-Yöneticilerimiz çalışanların görüşlerini dikkate almaktadır.				% 10	% 90
2-Yöneticilerimiz işinin gerektirdiği yeterliliğe sahiptir.				% 20	% 80
3-Yöneticilerimiz insan ilişkilerine önem vermektedir.					% 100
4-Yöneticilerimiz, yaratıcı ve yenilikçi düşüncelerin üretilmesini teşvik etmektedir.					% 100
5-Okulda üstlerim liderlik davranışları sergilemektedir.				% 30	% 70
6-Yöneticilerimiz, teknolojik gelişmeleri takip etmektedir.				% 15	% 85
<b>G-Takdir, tanınma sistemi</b>					
1-Okul yöneticisi, iyi performans gösteren personeli (veya ekibi) aylıkla ödül, takdir, teşekkür vs ile ödüllendirir.					% 100
2-Yöneticiler, iyi performans gösteren personeli/ekibi, öğretmenler kurulu toplantılarında, törenlerde vb. duyurarak takdir eder.					% 100
<b>H-Performans Değerlendirme</b>					
1-Yöneticinin çalışanları değerlendirirken kullandığı kriterler çalışanlara duyurulur.					% 100
2-Yöneticiler, çalışanların performansını etkileyen sebepleri araştırmaktadır.				% 30	% 70
3-Okulumuz, çalışanları için hedefler belirlenmekte ve hedeflere ilişkin performansları değerlendirilmektedir				% 22	% 78
4-Bireysel performans değerlendirmesi adil, tarafsız ve objektif olarak yapılmaktadır.					% 100
5-Her türlü ödüllendirme ve terfilerde bireysel performans değerlendirme sonuçları esas alınmaktadır				% 20	% 80
6-Yöneticiler, çalışanların performanslarını yükseltmek için gerekli önlemleri alır.			% 10	% 30	% 60
<b>I-Okulun vizyon, misyon ve değerlerine ilişkin algılamalar</b>					
1-Okulumuzun değerleri, misyonu, vizyonu, politika ve stratejisi tüm çalışanların katılımıyla birlikte belirlenmektedir.					% 100
2-Okulumuzun değerlerini, misyonu, vizyonu, politika ve stratejilerini biliyorum.					% 100
3-Okulumuzun değerlerini, misyonu, vizyonu, politika ve stratejilerini benimsiyorum.					% 100

<b>İ-Destek</b>					
1-Yöneticilerimiz, okulda birlikte çalışmayı (takım çalışmasını) destekler.			% 10	% 30	% 60
2-Yöneticilerimiz, katıldıkları hizmet-içi eğitim, konferans ve seminer sonuçlarını çalışanlarla paylaşırlar.					% 100
3-Yöneticiler, çalışanların değişim yaratacak fikirleri desteklenmektedir.				% 50	% 50
4-Yöneticiler, okulun vizyonunu, stratejilerini, iyileştirmeye açık alanlarını vs. çalışanlarla paylaşır.					% 100
5-Yöneticiler, iyileştirme takım çalışmalarının önerilerini dikkate alarak iyileştirmeler yapar.				% 60	% 40
<b>J-Okulda bulunan araç, gereç</b>					
1-Okul teknik araç ve gereç yönünden yeterli donanıma sahiptir.				% 30	% 70
2-Okulumuz çalışanlarına internet, bilgisayar, fotokopi vb. teknolojik imkânlar sunulmaktadır.					% 100
3-Okulda ihtiyaç duyduğum malzemeye zamanında ulaşabilirim (renkli tebeşir, fotokopi vs...)					% 100
4-Okulda çalışanlara, sınıflara/bürolara yapılan araç gereç dağıtımında eşitlik ilkesi uygulanır.					% 100
<b>K-Okul ortamı</b>					
1-Kendimi okulun değerli bir üyesi olarak görürüm.					% 100
2-Okulda kendimi güvende hissedirim.					% 100
3-Yaptığım işten zevk alıyorum ve işimi seviyorum.			% 17	% 23	% 60
4-Aldığım ücret yeterlidir.				% 44	% 56
5-Okul yönetiminden memnunuzum.				% 10	% 90
6-Yöneticilerin sergilediği tutum ve davranışlar, çalışanları motive edici yöndedir.			% 10	% 30	% 60
<b>L-Öğretmene okul tarafından sağlanması gereken hizmetler</b>					
1-Çalışanlara yönelik sosyal ve kültürel faaliyetler düzenlenir.		% 20	% 40	% 30	% 10
2-Okulda düzenlenen sosyal ve kültürel faaliyetlere seveerek katılmaktayım.			% 16	% 14	% 70
<b>M-Genel memnuniyet</b>					
1-Okulumuz genel toplum üzerinde olumlu etkiye sahiptir.			% 30	% 35	% 35
2-Çalışanlar kendilerini okulda güvende hissetmektedirler.					% 100
3-Çalışanlar hastalandıklarında okul yönetimince gerekli kolaylık sağlanmaktadır.					% 100
4-Okulun yönetim sisteminden memnuniyet duyulmaktadır.				% 37	% 63
5-Çalışanlar okulun yönetim süreçlerine etkin biçimde katılmaktadırlar.				% 32	% 68
6-Okulumuzda, çalışanların mezun oldukları alanlar dikkate alınmakta yapılacak işlerde bundan yararlanılmaktadır.					% 100
7-Okulumuz çalışanlarına öğretmenler odası, sigara içme odası, temiz ve bakımlı tuvaletler, çay vb. içecek maddeleri içebilme ortamı					% 100

vb. imkânlar sunulmaktadır.					
8-Okulumuzun bir web sayfası bulunmakta ve bu sayfada çalışanlar tanıtılmaktadır.					% 100
9-Okul çalışanlara maaş ve maaş dışı ödemeleri zamanında yapılmaktadır.					% 100

Veli Anketi Sonuçları:

SIRA NO	GÖSTERGELER	SONUÇLAR	SONUÇLAR %
<b>A) Okul/Kurum Hizmetlerine Ulaşma</b>			
1	Okul idaresine ihtiyaç duyduğumda ulaşabilirim.	4,5	%90
2	İhtiyaç duyduğumda rehberlik servisi ile görüşebilirim.	4,5	%90
3	Okulun öğretmenlerine ihtiyaç duyduğumda ulaşabilirim.	4,8	%96
<b>B) İletişim (dinleme, dikkate alma, yanıtlama vb.)</b>			
4	Okul yöneticileri ile iletişim kurabilirim.	4.2	%86
5	Okul öğretmenleri ile iletişim kurabilirim.	4,7	%94
6	Bizi ilgilendiren okul duyurularını zamanında öğrenebilirim.	4,8	%96
<b>C) Dilek, Öneri ve Şikayetler</b>			
7	Okul ile ilgili dilek, öneri ve şikayetlerimi okula iletebilirim.	4,8	%96
8	Okula ilettiğim dilek, öneri ve şikayetlerim dikkate alınır.	4,4	%86
9	Okula ilettiğim dilek, öneri ve şikayetlerimle ilgili sonuca ilişkin bilgilendirme yapılır.	4,4	%86
<b>D) Güvenilirlik</b>			
10	Okul yöneticilerine güvenirim.	4,8	%96

11	Okulun öğretmenlerine güvenirim.	4,4	%86
12	Okulun diğer çalışanlarına güvenirim.	4,2	%92
<b>E) Rehberlik ve Yönlendirme Hizmetleri</b>			
13	Okulun öğretmenleri çocuğumun kişisel özelliklerinin ve yeteneklerinin farkındadır.	4,9	%98
14	Okulda öğrencilere yönelik rehberlik ve psikolojik danışmanlık hizmetleri yapılır.	4,8	%96
15	Çocuklarımızın gelişim süreci ile ilgili yeterli sayıda seminer ve bilgilendirme toplantıları düzenlenir.	4,8	%96
<b>F) Güvenlik</b>			
16	Okulda yabancı kişilere karşı güvenlik önlemleri alınır.	4,3	%87
17	Okulda yangın ve doğal afetlere (Deprem, sel, vb.) karşı gerekli güvenlik önlemleri alınır.	4,5	%90
18	Okul yolu ve çevresi (varsa okul servisleri) güvenlidir.	4,5	%90
19	Okul içinde çocuğum güvendedir.	4,3	%83
<b>G) Kararlara Katılım</b>			
20	Okul Aile Birliği, tüm velileri temsil eder.	4,6	%92
21	Okulda öğrenciyi ilgilendiren konulara ilişkin alınacak kararlarda görüşüm alınır.	4,5	%90
22	Okulun vizyonunu bilirim ve paylaşıyorum.	4,6	%92
23	Okulda velileri ilgilendiren kararlarda görüşüm alınır.	4,6	%92
<b>H) Öğrenci İşleri</b>			
24	Öğrenci devamsızlık bilgilerine ulaşırım.	4,3	%86
25	Öğrenci notlarını takip edebilirim.	4,4	%88
26	Öğrenci işleri ile ilgili belgeler (nakil, karne, mezuniyet belgesi vb.) zamanında düzenlenir.	4,8	%96
27	Okul, öğrenci sağlık sorunu yaşadığında hassasiyet gösterir.	4,7	%97

## GZFT (Güçlü, Zayıf, Fırsat, Tehdit) Analizi \*

Okulumuzun temel istatistiklerinde verilen okul künyesi, çalışan bilgileri, bina bilgileri, teknolojik kaynak bilgileri ve gelir gider bilgileri ile paydaş anketleri sonucunda ortaya çıkan sorun ve gelişime açık alanlar iç ve dış faktör olarak değerlendirilerek GZFT tablosunda belirtilmiştir. Dolayısıyla olguyu belirten istatistikler ile algıyı ölçen anketlerden çıkan sonuçlar tek bir analizde birleştirilmiştir.

Kurumun güçlü ve zayıf yönleri donanım, malzeme, çalışan, iş yapma becerisi, kurumsal iletişim gibi çok çeşitli alanlarda kendisinden kaynaklı olan güçlülükleri ve zayıflıkları ifade etmektedir ve ayırında temel olarak okul müdürü/müdürlüğü kapsamından bakılarak iç faktör ve dış faktör ayrımı yapılmıştır.

### İçsel Faktörler

#### Güçlü Yönler

Öğrenciler	Öğrencilerimiz eğitim öğretim faaliyetlerine katılma konusunda gayet isteklidir. Sınıf mevcutlarının az olması ile öğrencilerin öğrenme düzeyleri artmakta ve yapılan etkinlik sayısı fazlalaşmaktadır.
Çalışanlar	Okuldaki çalışanlarımızın tecrübeleri yüksektir. Bu sayede karşılaşılan durumlara daha çözüm odaklı yaklaşmaktadırlar.
Veliler	İlgili veliler öğrenci-okul-veli iletişiminin sağlanmasında yardımcı olmaktadır.
Bina ve Yerleşke	Okul binamız eğitim öğretim açısından yeterli düzeydedir. Sınıfların geniş olması ferah bir eğitim ortamı sunmaktadır.
Donanım	Okulumuz etkileşimli tahtalarla donatılmıştır. Bu sayede eğitim öğretim faaliyetleri daha çok somutlaştırılmakta ve öğrenciler teknolojinin sunduğu imkanlardan yararlanmaktadır.
Bütçe	Okulumuzun ihtiyaçları doğrultusunda talep ettiği bütçeyi ilçe milli eğitim müdürlüğünden rahatlıkla karşılayabilmektedir.

Yönetim Süreçleri	Okul idaresi öğretmen ve öğrenci veli iletişimini koordineli biçimde sağlamaktadır.
İletişim Süreçleri	Okulumuzdaki faaliyetler ve bilgilendirme dilekçeleri paydaşlarla paylaşılmaktadır. Okulumuzun sahip olduğu web sitesi sayesinde sosyal ve kültürel faaliyetler ilgililerle duyurulmaktadır.

### Zayıf Yönler

Öğrenciler	TV merakı
Çalışanlar	Bazı öğretmen kadrolarında norm açığının bulunması derslere öğretmen atamasında zorluk yaşamamıza sebep olmaktadır.
Veliler	Okul ile iletişim kurmayan velilerin bulunması eğitim öğretim faaliyetlerini zorlaştırmaktadır.
Bina ve Yerleşke	Bina ve yerleşke olarak zayıf noktamız yoktur.
Donanım	Sportif alanların ve malzemelerin eksikliği.
Bütçe	Okul bütçesiyle tüm ihtiyaçlarımızı karşılamaktayız.
Yönetim Süreçleri	İlgisiz veliler ile iletişim bozukluğu
İletişim Süreçleri	Velilerin yeterli bilinçte olmaması



## Dışsal Faktörler

### Fırsatlar

Politik	Okul Vizyonunun ve Misyonunun belirlenmiş olması
Ekonomik	ADSL bağlantısının olması
Sosyolojik	Kurum içi iletişim kanallarının açık olması
Teknolojik	Kendini geliştiren, gelişime açık ve teknolojiyi kullanan öğretmenlerin olması
Mevzuat-Yasal	Mevzuatı ve görev sorumluluklarını bilen personel
Ekolojik	Okulun şehir gürültüsünden uzak bir yerde bulunması

### Tehditler

Politik	Okul ve kurumların sosyal, kültürel, sanatsal ve sportif faaliyet alanlarının yetersizliği
Ekonomik	Velilerin ekonomik durumunun düşük olması
Sosyolojik	Öğrenci velileri ve köy halkının okula ilgisizliği
Teknolojik	Sportif alanların ve malzemelerin eksikliği
Mevzuat-Yasal	İlgisiz velilerin yasa ve mevzuatı bilmemeleri
Ekolojik	Öğrencilerin, eğitim-öğretim ile ilgili ihtiyaçlarını karşılayabilecekleri alanlara uzak olması





## Gelişim ve Sorun Alanları

Gelişim ve sorun alanları analizi ile GZFT analizi sonucunda ortaya çıkan sonuçların planın geleceğe yönelim bölümü ile ilişkilendirilmesi ve buradan hareketle hedef, gösterge ve eylemlerin belirlenmesi sağlanmaktadır.

Gelişim ve sorun alanları ayrımında eğitim ve öğretim faaliyetlerine ilişkin üç temel tema olan Eğitime Erişim, Eğitimde Kalite ve kurumsal Kapasite kullanılmıştır. Eğitime erişim, öğrencinin eğitim faaliyetine erişmesi ve tamamlamasına ilişkin süreçleri; Eğitimde kalite, öğrencinin akademik başarısı, sosyal ve bilişsel gelişimi ve istihdamı da dâhil olmak üzere eğitim ve öğretim sürecinin hayata hazırlama evresini; Kurumsal kapasite ise kurumsal yapı, kurum kültürü, donanım, bina gibi eğitim ve öğretim sürecine destek mahiyetinde olan kapasiteyi belirtmektedir.

<b>Eğitime Erişim</b>	<b>Eğitimde Kalite</b>	<b>Kurumsal Kapasite</b>
Okullaşma Oranı	Akademik Başarı	Kurumsal İletişim
Okula Devam/ Devamsızlık	Sosyal, Kültürel ve Fiziksel Gelişim	Kurumsal Yönetim
Okula Uyum, Oryantasyon	Sınıf Tekrarı	Bina ve Yerleşke
Özel Eğitime İhtiyaç Duyan Bireyler	İstihdam Edilebilirlik ve Yönlendirme	Donanım
Yabancı Öğrenciler	Öğretim Yöntemleri	Temizlik, Hijyen
Hayat boyu Öğrenme	Ders araç gereçleri	İş Güvenliği, Okul Güvenliği
		Taşıma ve servis

Gelişim ve sorun alanlarına ilişkin GZFT analizinden yola çıkılarak saptamalar yapılırken yukarıdaki tabloda yer alan ayırmda belirtilen temel sorun alanlarına dikkat edilmesi gerekmektedir.

## Gelişim ve Sorun Alanlarımız

<b>1.TEMA: EĞİTİM VE ÖĞRETİME ERİŞİM</b>	
1	İlköğretimde devamsızlık
2	Ortaöğretimde devamsızlık
3	Ortaöğretimde örgün eğitimin dışına çıkan öğrenciler
4	Zorunlu eğitimden erken ayrılma
5	Taşımali eğitim

<b>2.TEMA: EĞİTİM VE ÖĞRETİMDE KALİTE</b>	
1	Bilimsel, kültürel, sanatsal ve sportif faaliyetler
2	Okuma kültürü
3	Okul güvenliği, sağlığı ve hijyen
4	Zararlı alışkanlıklar ve şiddet eğilimi

<b>3.TEMA: KURUMSAL KAPASİTE</b>	
1	Çalışanların ödüllendirilmesi, motivasyon ve kurumsal aidiyet
2	Okul ve kurumların sosyal, kültürel, sanatsal ve sportif faaliyet alanlarının yetersizliği
3	Eğitim, çalışma ve sosyal hizmet ortamlarının kalitesi
4	Özel eğitime ihtiyacı olan öğrencilere uygun eğitim ve öğretim ortamları

## BÖLÜM III: MİSYON, VİZYON VE TEMEL DEĞERLER

Okul Müdürlüğümüzün Misyon, vizyon, temel ilke ve değerlerinin oluşturulması kapsamında öğretmenlerimiz, öğrencilerimiz, velilerimiz, çalışanlarımız ve diğer paydaşlarımızdan alınan görüşler, sonucunda stratejik plan hazırlama ekibi tarafından oluşturulan Misyon, Vizyon, Temel Değerler; Okulumuz üst kurulana sunulmuş ve üst kurul tarafından onaylanmıştır.

### MİSYONUMUZ

Ülkemizin çağdaş insan yetiştirme politikalarının temel kaynağı ve fideliği olarak Yüce Önder ATATÜRK 'ün "Büyük Türkiye" idealine ulaşmayı hedefleyen Türkiye Cumhuriyeti'ne karşı görev ve sorumluluklarının bilincinde olan nesiller yetiştirmektir.

### VİZYONUMUZ

Kendini sürekli yenileyen, okuyan, inceleyen, araştıran, analiz ve sentezler yapabilen nesillerin yetiştiği; bütün öğrencilerini akla ve bilime dayalı eğitim ortamında hayata ve bir üst öğrenime hazırladığı, dünü bugüne; bugünü yarına bağlayan köprülerin kurulduğu; yönetici, öğretmen, personel, öğrenci ve velilerin işbirliğiyle çevrede, bölgede ve ülkede "model okul" olmaktır.

### TEMEL DEĞERLERİMİZ

- 1) İnsan Hakları ve Demokrasinin Evrensel Değerleri
- 2) Saygınlık
- 3) Tarafsızlık, Güvenilirlik ve Adalet
- 4) Katılımcılık
- 5) Şeffaflık ve Hesap Verebilirlik

## BÖLÜM IV: AMAÇ, HEDEF VE EYLEMLER



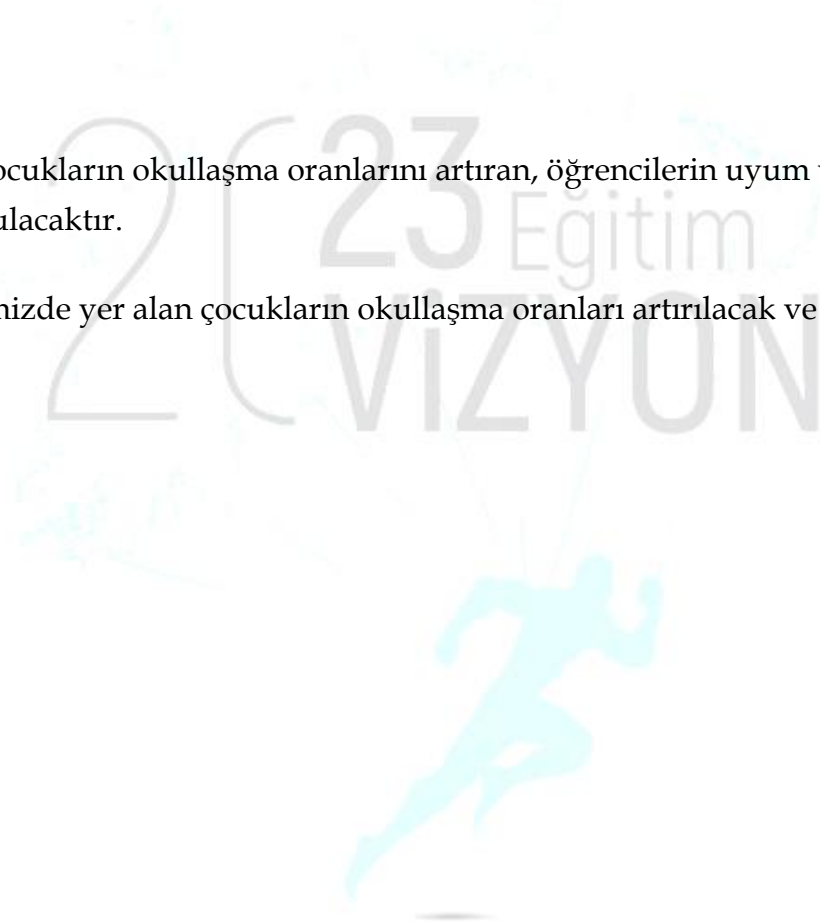
### TEMA I: EĞİTİM VE ÖĞRETİME ERİŞİMİN ARTIRILMASI

Eğitim ve öğretime erişim okullaşma ve okul terki, devam ve devamsızlık, okula uyum ve oryantasyon, özel eğitime ihtiyaç duyan bireylerin eğitime erişimi, yabancı öğrencilerin eğitime erişimi ve hayat boyu öğrenme kapsamında yürütülen faaliyetlerin ele alındığı temadır.

#### Stratejik Amaç 1:

Kayıt bölgemizde yer alan çocukların okullaşma oranlarını artıran, öğrencilerin uyum ve devamsızlık sorunlarını gideren etkin bir yönetim yapısı kurulacaktır.

*Stratejik Hedef 1.1.* Kayıt bölgemizde yer alan çocukların okullaşma oranları artırılacak ve öğrencilerin uyum ve devamsızlık sorunları da giderilecektir.



## Performans Göstergeleri

No	PERFORMANS GÖSTERGESİ		Mevcut	HEDEF					
			2018	2019	2020	2021	2022	2023	
PG 1.1.1	Kayıt bölgesindeki öğrencilerden okula kayıt yaptırılanların oranı (%)		%86	%88	%90	%95	%98	%100	
PG 1.1.2	İlkokul birinci sınıf öğrencilerinden en az bir yıl okul öncesi eğitim almış olanların oranı (%)		%84	%86	%89	%94	%96	%100	
PG 1.1.3	Okula yeni başlayan öğrencilerden oryantasyon eğitimine katılanların oranı (%)		%82	%85	%90	%93	%95	%100	
PG 1.1.4	Bir eğitim ve öğretim döneminde 20 gün ve üzeri devamsızlık yapan öğrenci oranı (%)	1.sınıf	%0	%0	%0	%0	%0	%0	
		2.sınıf	%0	%0	%0	%0	%0	%0	
		3.sınıf	%0	%0	%0	%0	%0	%0	
		4.sınıf	%0	%0	%0	%0	%0	%0	
		5.sınıf	%0	%0	%0	%0	%0	%0	
		6.sınıf	%55	%0	%0	%0	%0	%0	
		7.sınıf	%0	%0	%0	%0	%0	%0	
		8.sınıf	%0	%0	%0	%0	%0	%0	
PG 1.1.5	Bir eğitim ve öğretim döneminde 20 gün ve üzeri devamsızlık yapan yabancı öğrenci oranı (%)	1.sınıf	%0	%0	%0	%0	%0	%0	
		2.sınıf	%0	%0	%0	%0	%0	%0	
		3.sınıf	%0	%0	%0	%0	%0	%0	
		4.sınıf	%0	%0	%0	%0	%0	%0	
		5.sınıf	%0	%0	%0	%0	%0	%0	
		6.sınıf	%0	%0	%0	%0	%0	%0	
		7.sınıf	%0	%0	%0	%0	%0	%0	
		8.sınıf	%0	%0	%0	%0	%0	%0	
PG 1.1.6	Okulun özel eğitime ihtiyaç duyan bireylerin kullanımına uygunluğu (0-1)		Asansör	0	0	0	0	0	1
			Rampa	1	1	1	1	1	1
			Engelli WC	0	1	1	1	1	1
			Yürüme Şeridi	0	1	1	1	1	1
PG 1.1.7	Dezavantajlı	Anne/baba ayrılmış öğrenci sayısı	3	0	0	0	0	0	

	öğrenciler	Anne/baba vefat etmiş öğrenci sayısı	0	0	0	0	0	0
		1.Derece Şehit yakını olan öğrenci sayısı	0	0	0	0	0	0
<b>PG 1.1.8</b>	Kaynaştırma eğitimi alan öğrenci sayısı		0	0	0	0	0	0
<b>PG 1.1.9</b>	Evde eğitim alan öğrenci sayısı		0	0	0	0	0	0

## Eylemler

No	Eylem İfadesi	Eylem Sorumlusu	Eylem Tarihi
1.1.1	Alan taraması yapılacak.	Öğretmenler	Eylül ayının ilk haftası
1.1.2	Veliler de oryantasyon eğitimine dahil edilerek katılım arttırılacak.	Müdür Yardımcısı	Eylül ayının ilk haftası
1.1.3	Devamsızlık yapan öğrenciler için ev ziyaretleri yapılacak	Öğretmenler	Eğitim öğretim yılı sonu
1.1.4	Devamsızlık yapan öğrenciler için ev ziyaretleri yapılacak	Müdür Yardımcısı	Eğitim öğretim yılı sonu
1.1.5	Okulda yapım onarım faaliyetleri yapılacak	Okul Müdürü	Yaz tatili dönemi
1.1.6	Okulun özel eğitime ihtiyaç duyan bireylerin kullanımına uygunluğu	Okul İdaresi	Eğitim-Öğretim yılı başında
1.1.7	Dezavantajlı öğrencilerin azaltılması	Okul İdaresi	Eğitim-Öğretim yılı sonunda

No	Eylem İfadesi	Eylem Sorumlusu	Eylem Tarihi
1.1.8	Kaynaştırma eğitimi alan öğrenci sayısının azaltılması	Okul İdaresi	Eğitim-Öğretim yılı başında
1.1.9	Evde eğitim alan öğrenci sayısının azaltılması	Okul İdaresi	Eğitim-Öğretim yılı başında

## TEMA II: EĞİTİM VE ÖĞRETİMDE KALİTENİN ARTIRILMASI

Eğitim ve öğretimde kalitenin artırılması başlığı esas olarak eğitim ve öğretim faaliyetinin hayata hazırlama işlevinde yapılacak çalışmaları kapsamaktadır.

Bu tema altında akademik başarı, sınav kaygıları, sınıfta kalma, ders başarıları ve kazanımları, disiplin sorunları, öğrencilerin bilimsel, sanatsal, kültürel ve sportif faaliyetleri ile istihdam ve meslek edindirmeye yönelik rehberlik ve diğer mesleki faaliyetler yer almaktadır.

### Stratejik Amaç 2:

Öğrencilerimizin gelişmiş dünyaya uyum sağlayacak şekilde donanımlı bireyler olabilmesi için eğitim ve öğretimde kalite artırılabilecektir.

*Stratejik Hedef 2.1. Öğrenme kazanımlarını takip eden ve velileri de sürece dâhil eden bir yönetim anlayışı ile öğrencilerimizin akademik başarıları ve sosyal faaliyetlere etkin katılımı artırılacaktır.*

## Performans Göstergeleri

No	PERFORMANS GÖSTERGESİ	Mevcut	HEDEF					
		2018	2019	2020	2021	2022	2023	
PG 2.1.1	Okulda öğrenci gelişimine yönelik yapılan faaliyet sayısı (Hijyen, sağlıklı beslenme, trafik eğitimi vb.)	3	4	5	6	7	8	
PG 2.1.2	Takdir belgesi alan öğrencilerin oranı	36	38	44	48	55	60	
PG 2.1.3	Teşekkür belgesi alan öğrencilerin oranı	31	40	45	50	55	60	
PG 2.1.4	İftihar/Onur belgesi alan öğrenci oranı	3	6	7	8	9	10	
PG 2.1.5	ÖDDK'ya sevk edilen öğrenci oranı	0	0	0	0	0	0	
PG 2.1.6	Ders notları sebebiyle ŞÖK'e kalan öğrenci oranı	%13	%10	%7	%5	%2	%0	
PG 2.1.7	Ortaöğretim kurumları merkezi yerleştirme sınavı giren öğrenci sayısı	18	21	18	9	14	12	
PG 2.1.8	Kütüphanede öğrenci başına düşen kitap sayısı	2	3	4	7	8	10	
PG 2.1.9	Kütüphaneden faydalanan öğrenci oranı	%60	%70	%80	%90	%95	%100	
PG 2.1.10	Öğrenci başına okunan kitap sayısı	1	2	3	5	7	10	
PG 2.1.11	Sosyal, kültürel faaliyetlere katılan öğrenci oranı	Edebi (kompozisyon, şiir, tiyatro)	%40	%45	%50	%55	%60	%65
		Sportif	%20	%30	%40	%50	%60	%65
		Sanatsal (müzik, resim vb.)	%5	%10	%30	%50	%55	%65



		Bilimsel	%30	%35	%40	%45	%55	%70
		Değerler Eğitimi	%40	%45	%50	%55	%65	%75
		Diğer (gezi, fuar, sergi vb.)	%0	%10	%20	%40	%50	%70
PG 2.1.12	Veli toplantılarına katılan veli oranı	1.sınıf	%70	%75	%80	%90	%95	%100
		2.sınıf	%65	%75	%80	%90	%95	%100
		3.sınıf	%68	%75	%80	%90	%95	%100
		4.sınıf	%73	%75	%80	%90	%95	%100
		5.sınıf	%69	%75	%80	%90	%95	%100
		6.sınıf	%64	%75	%80	%90	%95	%100
		7.sınıf	%72	%75	%80	%90	%95	%100
		8.sınıf	%63	%75	%80	%90	%95	%100
PG 2.1.13	Diğer kurumlarla yapılan iş birliği sayısı ( Üniversite, STK, Devlet Kurumları vb. )	0	1	2	3	4	5	
PG 2.1.14	Yıl boyunca yapılan proje sayısı (TÜBİTAK; Ulusal Ajans, ZEKA vb.)	0	1	2	3	4	5	
PG 2.1.15	Yıl boyunca yapılan seminer, konferans, panel vb. etkinlik sayısı	1	2	4	7	8	10	
PG 2.1.16	Mahalli spor kulüplerinden yararlanan öğrenci oranı	%5	%10	%15	%20	%25	%30	
PG 2.1.17	Ders Dışı Eğitim Faaliyetleri kapsamında açılan kurs sayısı	1	1	1	2	3	4	
PG 2.1.18	Ders Dışı Eğitim Faaliyetleri kapsamında açılan kurslara katılan öğrenci oranı %	%16	%20	%25	%30	%40	%50	
PG 2.1.19	Öğrencilerin yabancı dil dersi yıl sonu başarı puanı ortalaması	68	72	75	78	82	85	
PG 2.1.20	DYK kurslarına katılan öğrenci oranı	1.Dönem	35	38	42	45	50	55
		2.Dönem	35	38	42	45	50	55
		Yaz Dönemi	0	35	40	45	50	55
PG 2.1.21	Kapatılan DYK kurslarının	1.Dönem	%100	%100	%100	%100	%100	%100
		2.Dönem	%100	%100	%100	%100	%100	%100

	açılanlara oranı	Yaz Dönemi	%100	%100	%100	%100	%100	%100
PG 2.1.22	Lisanslı öğrenci oranı		%0	%10	%20	%35	%45	%50

## Eylemler

No	Eylem İfadesi	Eylem Sorumlusu	Eylem Tarihi
2.1.1	Okulda öğrenci gelişimine yönelik yapılan faaliyet planı yapılması	Öğretmenler	Eylül ayının ilk haftası
2.1.2	Verimli ders çalışma eğitimi verilmesi	Öğretmenler	Eğitim öğretim yılı başı
2.1.3	Veli ile etkili iletişim kurulması	Öğretmenler	Her ayın ilk haftası
2.1.4	Öğrenci davranışları ekibi kurulması	Okul idaresi	Eğitim öğretim yılı başı
2.1.5	Olumlu öğrenci davranışlarının ödüllendirilmesi	Okul idaresi	Her ayın son haftası
2.1.6	Sınav analizlerine göre eksiklerin giderilmesi	Öğretmenler	Sınav sonraları
2.1.7	Tüm öğrencilerin merkezi sınava girmelerinin takibi	Okul İdaresi	Sınav başvuru tarihleri
2.1.8	Kitap toplama kampanyalarının yapılması	Okul İdaresi	Eğitim öğretim yılı başı
2.1.9	Okumanın faydasının anlatılması, kitap okuma teşviki	Öğretmenler	Her ayın ilk haftası
2.1.10	En çok kitabı okuyan öğrencilere ödül verilmesi	Öğretmenler	Her ayın son haftası

No	Eylem İfadesi	Eylem Sorumlusu	Eylem Tarihi
2.1.11	Sosyal kültürel faaliyetlerin etkinliğinin arttırılması	Öğretmenler	Eğitim öğretim yılı başı
2.1.12	Toplantıya gelmeyen veliler ile iletişime geçilmesi, ev ziyaretlerinin yapılması, toplantı saatlerinin değiştirilmesi.	Okul İdaresi	Toplantı tarihleri
2.1.13	Diğer kurumlarla iletişim kurma ekibi oluşturulması	Öğretmenler	Eğitim öğretim yılı başı
2.1.14	Projelerin oluşması amacıyla bilgilendirme, başvuru,takip amacıyla ekipların oluşturulması	Öğretmenler	Sürekli
2.1.15	Öğrencilere faydalı olabilecek seminerlerin araştırılması ve okula getirilmesi	Öğretmenler	Her ayın ilk haftası
2.1.16	Mahalli spor temsilcilerinin okullara ziyaretlerinin arttırılması	Öğretmenler	Sürekli
2.1.17	Kursların açılması amacıyla öğretmenlerin teşvik edilmesi, öğretmenlerin sertifika ve belge almaları için kurs ve seminerlere yönlendirilmesi	Okul İdaresi	Sürekli
2.1.18	Açılan kursların verimli olmasının sağlanması	Okul İdaresi	Sürekli
2.1.19	Yabancı dil eğitimi için bilişim sınıfının kullanılması	Öğretmenler	Sürekli
2.1.20	Veliler ile iletişimin güçlendirilmesi	Okul İdaresi	Eğitim öğretim yılı başı
2.1.21	Kapatılan kurs sayısının açılan kurs sayısından fazla olmamasının sağlanması	Okul İdaresi	Eğitim öğretim yılı başı

No	Eylem İfadesi	Eylem Sorumlusu	Eylem Tarihi
2.1.22	Açılan kurslara katılan öğrencilerin faaliyet sonunda lisans almasının sağlanması	Öğretmenler	Eğitim öğretim yılı sonu

*Stratejik Hedef 2.2.* Etkin bir rehberlik anlayışıyla, öğrencilerimizi ilgi ve becerileriyle orantılı bir şekilde üst öğrenime veya istihdama hazır hale getiren daha kaliteli bir kurum yapısına geçilecektir.

### Performans Göstergeleri

No	PERFORMANS GÖSTERGESİ	Mevcut	HEDEF				
		2018	2019	2020	2021	2022	2023
PG 2.2.1	Rehberlik servisinden bireysel olarak yararlanan öğrenci oranı	%0	%100	%100	%100	%100	%100
PG 2.2.2	Eğitim-öğretim faaliyetlerinin korkudan, şiddetten ve endişeden arındırılması için gerçekleştirilen rehberlik faaliyeti sayısı	2	3	4	6	9	10
PG 2.2.3	Velilere yönelik yapılan eğitsel rehberlik sayısı	2	3	4	5	8	10

<b>PG 2.2.4</b>	Kariyer ve mesleki tanıtım kapsamında düzenlenen faaliyet sayısı	1	2	3	4	4	5
-----------------	--	---	---	---	---	---	---

## Eylemler

No	Eylem İfadesi	Eylem Sorumlusu	Eylem Tarihi
2.2.1	Rehberlik öğrencilere oryantasyon yapmasının sağlanması	Okul İdaresi	Eğitim öğretim yılı başı
2.2.2	Etkili sınıf ortamının sağlanması amacıyla öğretmenler ile rehberlik servisinin işbirliği yapması	Okul İdaresi	Sürekli
2.2.3	Yapılacak ev ziyaretlerinde velilere dönük rehberlik faaliyetlerinin anlatılması	Rehberlik servisi	Sürekli
2.2.4	Çeşitli meslek gruplarının seminer vermeleri amacıyla okula gelmelerinin sağlanması	Okul idaresi	Merkezi sınav önceleri

## TEMA III: KURUMSAL KAPASİTE

### Stratejik Amaç 3:

Eğitim ve öğretim faaliyetlerinin daha nitelikli olarak verilebilmesi için okulumuzun kurumsal kapasitesi güçlendirilecektir.

*Stratejik Hedef 3.1.* Okulumuz insana hizmet odaklı çalışan bir kurum haline getirilecek, yararlanıcıların memnuniyetleri ve çalışanların mesleki yeterlilikleri artırılabacaktır.

### Performans Göstergeleri

No	PERFORMANS GÖSTERGESİ	Mevcut	HEDEF						
			2018	2019	2020	2021	2022	2023	
PG 3.1.1	Lisansüstü eğitimi tamamlamış personel oranı(%)	Öğretmen	0	1	1	2	3	4	
		Yönetici	0	0	2	2	2	2	
PG 3.1.2	Yıl içerisinde hizmet içi eğitim faaliyetlerine katılan personel oranı	0	2	4	6	10	14		
PG3.1.3	Memnuniyet oranları	Öğrenci	%75	%80	%85	%90	%95	%100	
		Veli	%73	%77	%80	%88	%96	%100	
		Personel	%84	%88	%90	%92	%98	%100	
PG 3.1.4	Okulun güvenlik durumu	Güvenlik Personeli	0	0	0	0	1	0	
		Kamera	8	8	8	12	12	12	
		Okul çevre duvarı	4	4	4	4	4	4	
		Yangın Sistemi	3	3	4	5	5	5	
PG 3.1.5	2023 Vizyonu kapsamında alınan rozet sayısı	0	1	1	1	1	1		
PG 3.1.6	Kalite etiketi sahiplik durumu	0	1	1	1	1	1		
PG 3.1.7	Personelin eğitim öğretim yılı içerisinde kullandığı rapor ve mazeret izinli gün sayısı ortalaması	%5	%4	%3	%3	%2	%1		

<b>PG 3.1.8</b>	Yıl içerisinde ödül alan personel sayısı	0	1	2	3	4	5
<b>PG 3.1.9</b>	Okul web sayfasında yayınlanan haber sayısı	4	5	6	8	9	10
<b>PG 3.1.10</b>	Okul web sayfası ziyaretçi sayısı	700	1000	1200	1500	1800	2000
<b>PG.3.1.11</b>	Yönetici ve öğretmenlerin kuruma aidiyetlerini güçlendirmeye yönelik yapılan etkinlik sayısı	2	3	4	5	7	10
<b>PG.3.1.12</b>	Taşıma kapsamında olan öğrenci oranı	%40	%40	%40	%40	%40	%40

## Eylemler

No	Eylem İfadesi	Eylem Sorumlusu	Eylem Tarihi
3.1.1	Öğretmelerin branşlarında uzmanlaşmasını teşvik etmek	Okul idaresi	Sene başı
3.1.2	Yapılacak faaliyetlerin öğretmenlerin ilgilerine uygun olmasına dikkat etmek	Okul idaresi	Sürekli
3.1.3	Öğretmen, öğrenci ve veli isteklerinin, ihtiyaçlarının göz önüne alınması	Okul idaresi	Sürekli
3.1.4	Okul bahçe duvarlarının bakımının sağlanması	Okul idaresi	Sürekli
3.1.5	2013 vizyonuna uygun çalışmaların artırılması	Okul idaresi	Sürekli
3.1.6	Kalite etiketindeki sahiplik durumunun artırılması	Okul idaresi	Sürekli
3.1.7	Mazeret izinlerinin kullanılması amacıyla bilinçlendirme çalışması yapılması	Öğretmenler	Sürekli

No	Eylem İfadesi	Eylem Sorumlusu	Eylem Tarihi
3.1.8	Çalışmalarında başarı ve özveri gösteren öğretmenlerin ödüllendirilmesi	Okul idaresi	Sürekli
3.1.9	Okul web sayfasının sürekli güncellenmesinin sağlanması	Okul bilişim öğretmeni	Sürekli
3.1.10	Okul web sayfasının okul içinde ve dışında paydaşlara duyurulması	Okul bilişim öğretmeni	Sürekli
3.1.11	Okuldaki personelin aidiyet duygularının artırılması için birlik beraberlik faaliyetlerinin düzenlenmesi, öğretmenlere sorumluluk verilmesi	Okul idaresi	Sürekli
3.1.12	Taşıma kapsamındaki köylerde alan taramasının yapılması	Sınıf öğretmenleri, okul idaresi	Sürekli



## V. BÖLÜM: MALİYETLENDİRME

### 2019-2023 Stratejik Planı Faaliyet/Proje Maliyetlendirme Tablosu

Kaynak Tablosu	2019	2020	2021	2022	2023	Toplam
Genel Bütçe	-	-	-	-	-	-
Valilikler ve Belediyelerin Katkısı	-	-	-	-	-	-
Diğer (Okul Aile Birlikleri)	1000	1000	1000	1000	1000	5000
<b>TOPLAM</b>	<b>1000</b>	<b>1000</b>	<b>1000</b>	<b>1000</b>	<b>1000</b>	<b>5000</b>

## VI. BÖLÜM: İZLEME VE DEĞERLENDİRME

Okulumuz Stratejik Planı izleme ve değerlendirme çalışmalarında 5 yıllık Stratejik Planın izlenmesi ve 1 yıllık gelişim planının izlenmesi olarak ikili bir ayrıma gidilecektir.

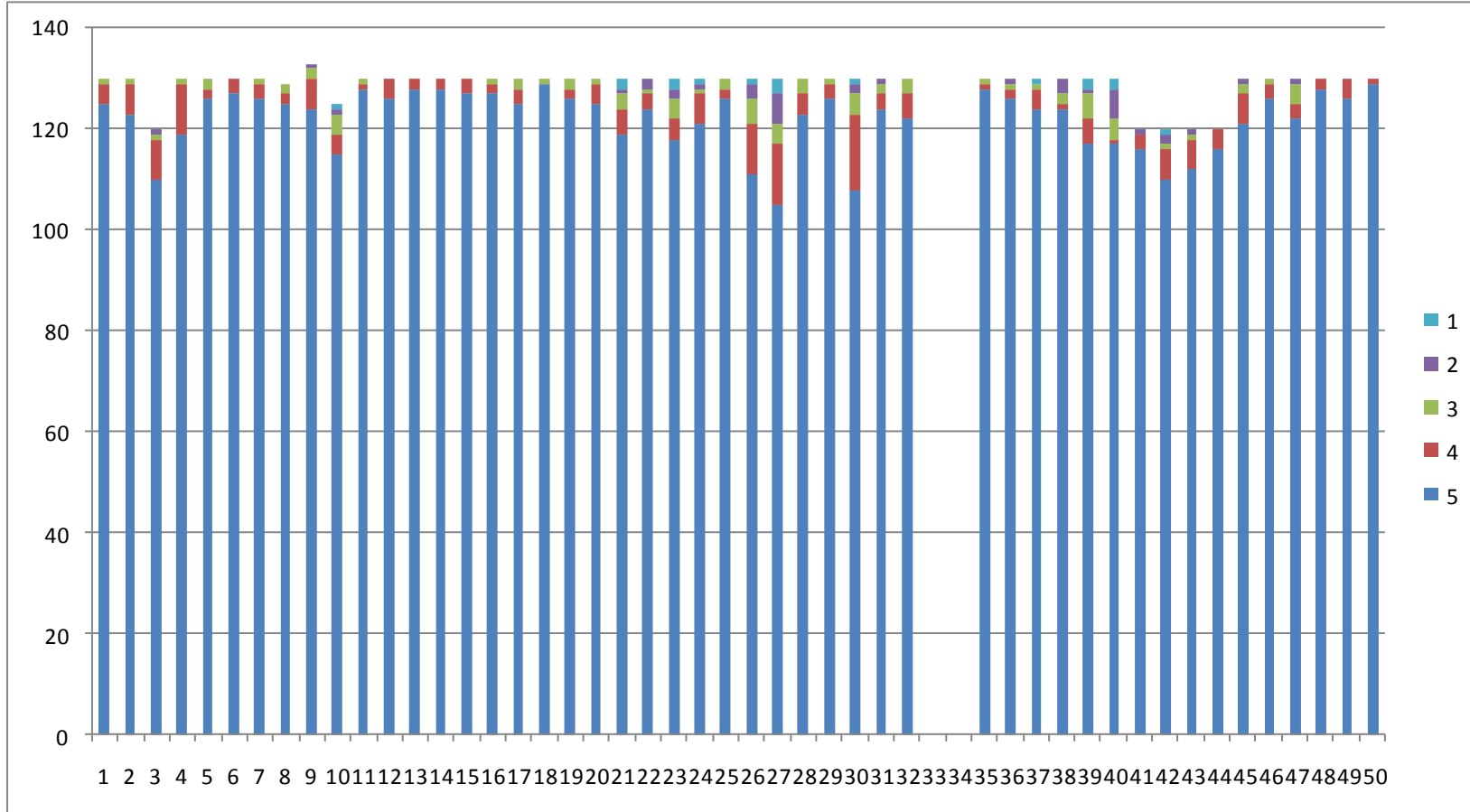
Stratejik planın izlenmesinde 6 aylık dönemlerde izleme yapılacak denetim birimleri, il ve ilçe millî eğitim müdürlüğü ve Bakanlık denetim ve kontrollerine hazır halde tutulacaktır.

Yıllık planın uygulanmasında yürütme ekipleri ve eylem sorumlularıyla aylık ilerleme toplantıları yapılacaktır. Toplantıda bir önceki ayda yapılanlar ve bir sonraki ayda yapılacaklar görüşülüp karara bağlanacaktır.

## EKLER:

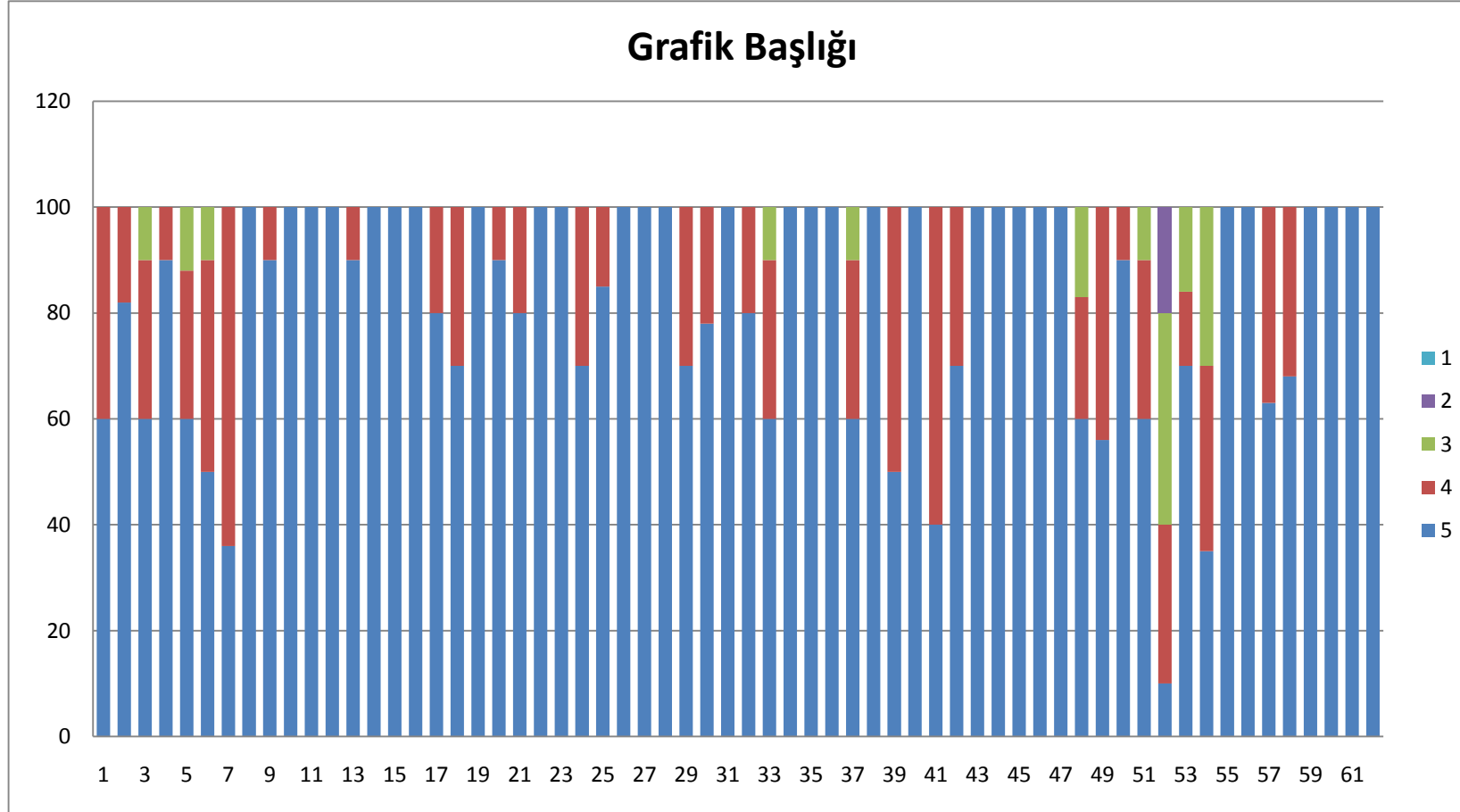


## Öğrenci Anketi Sonuçları:





## Öğretmen Anketi Sonuçları:



## Veli Anketi Sonuları:

